



# ENERGY CITIZENSHIP EMPOWERMENT KIT



This project has received funding from the European Union's Horizon 2020 research and innovation programme under grant agreement No 101022565

[www.ec2project.eu](http://www.ec2project.eu)



# INSTRUCCIONES

El **Kit de Empoderamiento Energético Ciudadano** es una herramienta gamificada para activar y guiar debates sobre los obstáculos a la participación en el sistema energético. La herramienta ayuda a investigar e identificar posibles oportunidades y soluciones adaptadas a su contexto durante talleres, sesiones de intercambio de ideas, sesiones de planificación energética, conferencias y webinars.

## ¿POR QUÉ? (OBJETIVO)

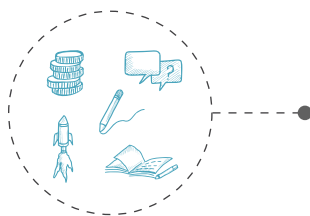


- Identificar las barreras estructurales y contextuales que dificultan la participación de las comunidades marginadas en el sistema energético.
- Explorar oportunidades y fomentar la identificación de posibles soluciones basadas en condiciones y recursos específicos y locales.
- Defender el derecho y la responsabilidad de todas las personas a participar y contribuir al sistema energético y a la transición.
- Sensibilizar sobre las barreras estructurales que dificultan la participación de las personas en el sistema energético.

## ¿QUÉ?



**Cuatro mazos codificados por colores** representan cuatro diferentes factores sociodemográficos considerados críticos en la producción y reproducción de dinámicas de exclusión: género, antecedentes socioeconómicos, minoría étnica y vivienda.



Los cuatro mazos se utilizan como una lente para explorar las cinco condiciones diferentes que desempeñan un papel importante en la creación y promoción de las oportunidades de los individuos para participar e implicarse en el sistema energético: conocimientos y competencias, jurídico, financiero o económico, empoderamiento o psicología y participación.



Un mazo de **casos de ejemplo, del sector energético y otros**, que pueden servir de inspiración y/o animar el debate y la recopilación de soluciones.



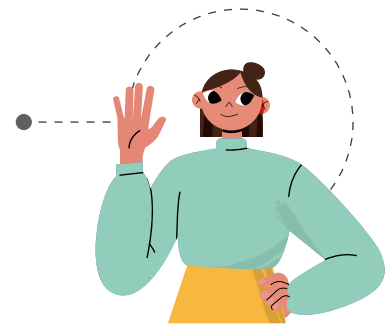
Tarjetas adicionales, con preguntas generales que pueden ayudar al grupo a comprender el contexto.



Tarjetas en blanco donde los usuarios pueden anotar las preguntas y buenas prácticas que surjan durante el ejercicio.

## ¿QUIÉN?

- Responsables políticos, planificadores energéticos
- Profesionales de la energía, representantes y líderes de iniciativas energéticas comunitarias
- Grupos de ciudadanos
- Representantes de grupos sociodemográficos marginados



## ¿CÓMO?

- 1 --• Establezca su grupo de trabajo y decida si va a celebrar la sesión en línea o en persona. Si participan más de 10 personas, considere la posibilidad de dividirlo en grupos más pequeños (5-8 personas por grupo).
- 2 --• Designe un moderador y un anotador para cada grupo. El papel del moderador es: explicar el ejercicio y el glosario, guiar el debate y leer las preguntas en voz alta. La persona encargada de tomar notas anotará las aportaciones de los participantes.
- 3 --• Repase las preguntas generales (tarjetas blancas) y permita una primera ronda de debate.
- 4 --• En función del resultado de la primera discusión, elige un mazo o coge todas los mazos.
- 5 --• Repasa las cartas de la mazo o mazos que haya elegido y responde a las preguntas para suscitar el debate en el grupo.
- 6 --• Recoge las aportaciones de los participantes utilizando post-its codificados por colores en una pizarra o una herramienta en línea (por ejemplo, Miro). Si surgen nuevas preguntas o buenas prácticas, utiliza las tarjetas en blanco para anotarlas.
- 7 --• Reflexiona y debate con los participantes sobre cómo integrar las aportaciones/ideas en acciones o en la elaboración de políticas. Si está dividido en grupos, considere la posibilidad de celebrar una sesión plenaria.
- 8 --• Identifique tres acciones claves.

## **N.B ANTES DE UTILIZAR EL KIT:**

- **Los participantes deben estar familiarizados con los marcos económico, social y jurídico en los que operan, que son relevantes para la participación de las personas en el sistema energético.**

Si el grupo no tiene los conocimientos pertinentes, considere la posibilidad de celebrar una primera ronda de debate con el apoyo de las preguntas generales (tarjetas blancas), para asegurarse de que todos los participantes están familiarizados con el contexto y pueden adquirir suficiente información para los debates posteriores.

- **Implicar a representantes de comunidades marginadas es esencial para incluir e integrar las perspectivas, sentimientos y objetivos de los distintos grupos.**

Además, fomenta la identificación dentro del grupo, aumentando la motivación de las personas para unirse a las iniciativas energéticas. Puede empezar a hacerlo identificando a miembros de aquellos grupos sociodemográficos que ya son activos en su contexto.

- **Cada mazo puede utilizarse de forma independiente.**

Esto significa que los participantes pueden elegir un factor sociodemográfico en el que centrarse (género, origen socioeconómico, vivienda o minoría étnica) y utilizar las preguntas relacionadas como lente para obtener una imagen integrada del contexto en el que están actuando. Alternativamente, pueden elegir una dimensión específica para explorar entre Finanzas, Empoderamiento/Psicología, Legal, Conocimientos y Habilidades, o Participación, y obtener una perspectiva interseccional sobre las condiciones en las que actúan los individuos de diferentes grupos sociodemográficos. Sin embargo, el uso de los cuatro mazos ofrecerá una imagen más integrada y compleja del contexto específico en el que se utiliza el KIT.



# GLOSARIO

---

*Este glosario contiene la terminología específica que es necesario comprender para utilizar el Kit. Las referencias a términos del glosario en las tarjetas están marcadas con \*.*

- **Iniciativa de energía comunitaria:** se refiere a las iniciativas donde las comunidades y las personas toman el control democrático del sistema energético con el principal objetivo de aportar beneficios sociales, económicos o medioambientales a sus participantes.
- **Contrato dinámico:** se refiere a los acuerdos que permiten que el precio de la energía o de los servicios públicos varíe dependiendo de las condiciones del mercado. Dichos contratos han sido diseñados para ofrecer un mecanismo de fijación de precios más flexible y adaptable, en comparación con los contratos tradicionales de precios fijos o los contratos variables, los cuales ofrecen el mismo precio por la energía o los servicios independientemente de las condiciones del mercado.
- **Minoría étnica:** personas con una idioma, tradiciones y culturas diferentes a las del grupo principal en una región.
- **Fondos procedentes de los derechos de emisión de CO<sub>2</sub>:** El régimen de comercio de derechos de emisión de la Unión Europea funciona según el principio de «limitación y comercio». Se establece un límite a la cantidad total de determinados gases de efecto invernadero que pueden emitir los operadores. Dentro de ese límite, los operadores compran o reciben derechos de emisión. Los ingresos procedentes de la venta de derechos de emisión nutren los presupuestos de los Estados miembros o abastecen los fondos que apoyan la innovación en tecnologías con bajas emisiones de carbono y la transición energética (p. ej., el Fondo de Innovación y el Fondo de Modernización).
- **Género:** personas que pueden encontrar más barreras y dificultades al participar en el sistema energético, debido a su identidad de género. Aunque el kit reconoce el espectro de la identidad de género, los recursos consultados conducen a centrarse en las mujeres. Sin embargo, las preguntas pueden adaptarse según el contexto de los usuarios y, por tanto, incluir otros géneros.
- **Condiciones de la vivienda:** se refiere al estado físico y la calidad de la vivienda donde viven los individuos, junto con el tipo de propiedad en la que se encuentran.
- **Comercio entre iguales:** prosumidores que participan directamente en el intercambio de energía entre ellos, mediante una plataforma digital para construir un mercado a nivel local o virtual. Consumidores y prosumidores pueden intercambiar energía sin necesidad de recurrir a un intermediario. [D3.3]
- **Prosumidor:** es una persona que consume y produce energía.
- **Autoconsumidor:** es una persona que produce energía para su uso propio y exclusivo.
- **Contadores inteligentes:** Un contador inteligente es un dispositivo electrónico que recoge información —como el consumo de energía eléctrica, los niveles de tensión, la corriente y el factor de potencia— y la transmite al consumidor y a los proveedores de electricidad. Dicha infraestructura de medición avanzada (IMA) se diferencia de la lectura automática de contadores (LAC) porque permite la comunicación bidireccional entre el contador y el proveedor. [Wikipedia]
- **Antecedentes socioeconómicos:** se refiere a la posición de la persona en la sociedad según su nivel de ingresos, educación y condiciones de vida.
- **Prosumidores virtuales - Comunidades virtuales:** el cliente final produce electricidad renovable para satisfacer sus propias necesidades con una instalación situada lejos del lugar de consumo. [D2.1]



## PREGUNTAS GENERALES

¿Cuál es el contexto económico del municipio o zona en la que trabaja? (p. ej., la situación económica general de la zona, las estructuras o normativas financieras específicas o los recursos relacionados con el sector energético y las comunidades energéticas, etc.)



CITIZEN EMPOWERMENT KIT  
WWW.EC2PROJECT.EU

## PREGUNTAS GENERALES

¿Quién tiene un mayor acceso a los recursos financieros en su comunidad? ¿Estos individuos o grupos son de diferentes géneros, nacionalidades o entornos socioeconómicos, etc.?



CITIZEN EMPOWERMENT KIT  
WWW.EC2PROJECT.EU

## PREGUNTAS GENERALES

¿Cuál es el marco jurídico de su contexto en materia de comunidades energéticas (p. ej., normativa, requisitos, trámites administrativos, etc.)?



CITIZEN EMPOWERMENT KIT  
WWW.EC2PROJECT.EU

## PREGUNTAS GENERALES

¿Cuál es el contexto social del municipio o zona en la que trabaja? (p. ej., distintos grupos de ciudadanos con necesidades diferentes, dinámicas y relaciones entre los diversos grupos, etc.)



CITIZEN EMPOWERMENT KIT  
WWW.EC2PROJECT.EU





## PREGUNTAS GENERALES

¿Cuáles son los diferentes entornos socioeconómicos que puede identificar en su contexto?



CITIZEN EMPOWERMENT KIT  
WWW.EC2PROJECT.EU

## PREGUNTAS GENERALES

¿Puede identificar en su contexto grupos de género específicos que podrían tener dificultades para participar en el sector energético?



CITIZEN EMPOWERMENT KIT  
WWW.EC2PROJECT.EU

## PREGUNTAS GENERALES

¿Puede identificar en su contexto diferentes grupos étnicos o minorías que podrían tener dificultades para participar en el sector energético?



CITIZEN EMPOWERMENT KIT  
WWW.EC2PROJECT.EU

## PREGUNTAS GENERALES

Intente reflexionar sobre las diferentes necesidades energéticas de su contexto.  
¿Existen divergencias según grupos específicos de ciudadanos (p. ej., para diferentes géneros, minorías étnicas o grupos socioeconómicos)?



CITIZEN EMPOWERMENT KIT  
WWW.EC2PROJECT.EU



**PREGUNTAS GENERALES**



CITIZEN EMPOWERMENT KIT  
WWW.EC2PROJECT.EU

**PREGUNTAS GENERALES**



CITIZEN EMPOWERMENT KIT  
WWW.EC2PROJECT.EU

**PREGUNTAS GENERALES**



CITIZEN EMPOWERMENT KIT  
WWW.EC2PROJECT.EU

**PREGUNTAS GENERALES**



CITIZEN EMPOWERMENT KIT  
WWW.EC2PROJECT.EU



## GÉNERO

### Empoderamiento o psicología: -----

¿Qué medidas específicas ha adoptado la Comunidad Energética para apoyar la participación de personas de distintos géneros?



Lee buenas prácticas 1

CITIZEN EMPOWERMENT KIT  
WWW.EC2PROJECT.EU

## GÉNERO

### Empoderamiento o psicología: -----

¿Qué puede impedir que las mujeres participen en su iniciativa de energía comunitaria\*?  
¿Qué medidas podría adoptar para solucionarlo?



CITIZEN EMPOWERMENT KIT  
WWW.EC2PROJECT.EU

## GÉNERO

### Empoderamiento o psicología: -----

¿Ya hay personas en las iniciativas de energía comunitaria que conozca, quienes estén comprometidas con la justicia de género?



CITIZEN EMPOWERMENT KIT  
WWW.EC2PROJECT.EU

## GÉNERO

### Financiero o económico: -----

Según su experiencia o contexto, ¿nota diferencias entre géneros en el acceso a los recursos financieros o al apoyo que necesitan para convertirse en miembros de una comunidad energética o poner en marcha una nueva iniciativa?



CITIZEN EMPOWERMENT KIT  
WWW.EC2PROJECT.EU



## GÉNERO

### Financiero o económico: -----



¿Quién se encarga de la gestión y la contabilidad de su iniciativa de energía comunitaria? ¿Se reparten las responsabilidades por igual entre los distintos géneros?

CITIZEN EMPOWERMENT KIT  
WWW.EC2PROJECT.EU

## GÉNERO

### Jurídico: -----



¿Según su experiencia, las personas de distinto género tienen necesidades energéticas diferentes? Si es así, ¿tienen acceso en su contexto a diferentes tipos de contratos (p. ej., contratos dinámicos\*) o formas jurídicas que se ajusten mejor a sus necesidades al participar o crear una iniciativa de energía comunitaria?



Lee buenas prácticas 2

CITIZEN EMPOWERMENT KIT  
WWW.EC2PROJECT.EU

## GÉNERO

### Jurídico: -----



¿Se permite en su contexto a los miembros de la comunidad energética y a los autoconsumidores\* intercambiar energía directamente con sus homólogos, sin necesidad de intermediarios, para reducir costes?

CITIZEN EMPOWERMENT KIT  
WWW.EC2PROJECT.EU

## GÉNERO

### Conocimientos y competencias: --



¿Ha observado en su comunidad alguna carencia de conocimientos o competencias relacionada con el género a la hora de participar o establecer una iniciativa de energía comunitaria? ¿Existen aspectos concretos para los que se necesite más apoyo?

CITIZEN EMPOWERMENT KIT  
WWW.EC2PROJECT.EU





## GÉNERO

### Conocimientos y competencias: --



¿Qué tipo de formación o material y oportunidades de aprendizaje están disponibles, son inclusivos y accesibles para reducir las diferencias de conocimientos y competencias en materia de género?

CITIZEN EMPOWERMENT KIT  
WWW.EC2PROJECT.EU

## GÉNERO

### Participación: -----



¿Cuál es la proporción de personas de diversos géneros que participan actualmente en las iniciativas de energía comunitaria que conoce?  
¿Existe un equilibrio entre personas de distintos géneros en los puestos de liderazgo y en la composición del consejo de administración?

CITIZEN EMPOWERMENT KIT  
WWW.EC2PROJECT.EU

## GÉNERO

### Participación: -----



¿Cómo puede la representación de género ayudar a los individuos de su comunidad a participar más activamente en las iniciativas de energía comunitaria?



Lee buenas prácticas 3

CITIZEN EMPOWERMENT KIT  
WWW.EC2PROJECT.EU

## GÉNERO

CITIZEN EMPOWERMENT KIT  
WWW.EC2PROJECT.EU



**GÉNERO**

CITIZEN EMPOWERMENT KIT  
WWW.EC2PROJECT.EU

**GÉNERO**

CITIZEN EMPOWERMENT KIT  
WWW.EC2PROJECT.EU

**GÉNERO**

CITIZEN EMPOWERMENT KIT  
WWW.EC2PROJECT.EU

**GÉNERO**

CITIZEN EMPOWERMENT KIT  
WWW.EC2PROJECT.EU



## MINORÍA ÉTNICA

### Empoderamiento o psicología: -----



¿Ha observado en su contexto si las personas que provienen de diferentes orígenes étnicos tienen diversas percepciones o preocupaciones medioambientales sobre la transición energética? Si es así, ¿cómo puede utilizarse ese conocimiento para involucrar a más personas en su comunidad?

CITIZEN EMPOWERMENT KIT  
WWW.EC2PROJECT.EU

## MINORÍA ÉTNICA

### Empoderamiento o psicología: -----



¿Cómo anuncia y aumenta la visibilidad de su iniciativa de energía comunitaria y de sus miembros? ¿Se adapta a los distintos orígenes étnicos de su contexto? ¿Los objetivos son identificables?

CITIZEN EMPOWERMENT KIT  
WWW.EC2PROJECT.EU

## MINORÍA ÉTNICA

### Empoderamiento o psicología: -----



¿De qué manera pueden ayudar los agentes de confianza de la comunidad a establecer contactos y a implicar a las minorías étnicas? ¿De qué manera pueden las redes sociales fomentar la participación?



Lee buenas prácticas 4

CITIZEN EMPOWERMENT KIT  
WWW.EC2PROJECT.EU

## MINORÍA ÉTNICA

### Empoderamiento o psicología: -----



¿Qué grupos étnicos están representados en su iniciativa de energía comunitaria? ¿Dicha diversidad en su contexto es un reflejo del conjunto de la sociedad?

CITIZEN EMPOWERMENT KIT  
WWW.EC2PROJECT.EU



## MINORÍA ÉTNICA

### Financiero o económico: -----



¿El Estado proporciona contadores inteligentes\* a los ciudadanos e información o formación lo bastante clara sobre su uso, a fin de supervisar los beneficios económicos?

CITIZEN EMPOWERMENT KIT  
WWW.EC2PROJECT.EU

## MINORÍA ÉTNICA

### Jurídico: -----



¿Los distintos perfiles de usuarios podrían beneficiarse de su iniciativa de energía comunitaria? ¿Están disponibles los contratos dinámicos\* o la negociación entre iguales\* para las necesidades de los distintos usuarios?

CITIZEN EMPOWERMENT KIT  
WWW.EC2PROJECT.EU

## MINORÍA ÉTNICA

### Jurídico: -----



¿Cómo es el procedimiento jurídico y administrativo en su municipio o ciudad, para establecer iniciativas de energía comunitaria o convertirse en miembro?  
¿Se dispone de orientación oficial o apoyo, especialmente si se requieren varios pasos?



Lee buenas prácticas 5

CITIZEN EMPOWERMENT KIT  
WWW.EC2PROJECT.EU

## MINORÍA ÉTNICA

### Conocimientos y competencias: --



¿Cómo puede aumentar la visibilidad y la información sobre su iniciativa de energía comunitaria, especialmente entre las minorías étnicas? ¿Se le ocurren mediadores o multiplicadores que podrían intervenir en su contexto?

CITIZEN EMPOWERMENT KIT  
WWW.EC2PROJECT.EU





## MINORÍA ÉTNICA

### Conocimientos y competencias: --



¿Es fácil en su contexto local acceder a toda la información y competencias necesarias para convertirse en miembros (o fundadores) de una iniciativa de energía comunitaria?  
¿Se ofrece información y formación en diferentes formatos y en lenguaje inclusivo (o en varios idiomas)?



Lee buenas prácticas 6

CITIZEN EMPOWERMENT KIT  
WWW.EC2PROJECT.EU

## MINORÍA ÉTNICA

### Participación: -----



¿Qué tipo de estructuras dentro de sus iniciativas de energía comunitaria contribuyen a garantizar que todos los miembros, especialmente aquellos que pertenecen a grupos marginados o minorías étnicas, se vean alentados a expresar sus opiniones e ideas?

CITIZEN EMPOWERMENT KIT  
WWW.EC2PROJECT.EU

## MINORÍA ÉTNICA

### Participación: -----



¿Los miembros de minorías étnicas pertenecen también a otros grupos sociales o comunidades (p. ej., los progenitores)? ¿Cómo pueden tenerse en cuenta dichos factores o comunidades a fin de hacer más atractiva la participación en la iniciativa de energía comunitaria?



Lee buenas prácticas 7

CITIZEN EMPOWERMENT KIT  
WWW.EC2PROJECT.EU

## MINORÍA ÉTNICA

CITIZEN EMPOWERMENT KIT  
WWW.EC2PROJECT.EU



**MINORÍA ÉTNICA**

CITIZEN EMPOWERMENT KIT  
WWW.EC2PROJECT.EU

**MINORÍA ÉTNICA**

CITIZEN EMPOWERMENT KIT  
WWW.EC2PROJECT.EU

**MINORÍA ÉTNICA**

CITIZEN EMPOWERMENT KIT  
WWW.EC2PROJECT.EU

**MINORÍA ÉTNICA**

CITIZEN EMPOWERMENT KIT  
WWW.EC2PROJECT.EU



## VIVIENDA

### Empoderamiento o psicología: -----



¿Es posible observar en su contexto un aumento del número de propietarios de viviendas que recurren (o están dispuestos a recurrir) a alternativas de energía verde? ¿Su comunidad, municipio o ciudad está apoyando estas alternativas? ¿Cómo? (p. ej., aumentando el apoyo y los recursos disponibles, modificando la normativa u ofreciendo incentivos)

CITIZEN EMPOWERMENT KIT  
WWW.EC2PROJECT.EU

## VIVIENDA

### Empoderamiento o psicología: -----



¿En qué entornos (p. ej., urbano, rural, etc.) y tipos de vivienda (p. ej., unifamiliar, plurifamiliar, etc.) se desarrolla su iniciativa de energía comunitaria? ¿Representan el contexto general de la iniciativa energética?

CITIZEN EMPOWERMENT KIT  
WWW.EC2PROJECT.EU

## VIVIENDA

### Financiero o económico: -----



¿En su contexto, las pequeñas instalaciones y los ciudadanos particulares pueden optar a incentivos, préstamos sin intereses y deducciones del IVA?

CITIZEN EMPOWERMENT KIT  
WWW.EC2PROJECT.EU

## VIVIENDA

### Financiero o económico: -----



¿Se trata a los miembros de su iniciativa de energía comunitaria de la misma manera en cuanto a impuestos e incentivos o deducciones con independencia de que vivan en viviendas unifamiliares o plurifamiliares?

CITIZEN EMPOWERMENT KIT  
WWW.EC2PROJECT.EU



## VIVIENDA

### Jurídico:

-----



¿En su país el derecho a elegir el proveedor de energía está jurídicamente reconocido y se respeta?  
¿Existen normas claras que regulen la relación entre arrendatarios y propietarios en materia energética?  
¿Existen mecanismos de compensación o reclamación en caso de incumplimiento?

CITIZEN EMPOWERMENT KIT  
WWW.EC2PROJECT.EU

## VIVIENDA

### Jurídico:

-----



En su municipio o ciudad, ¿se requiere obtener el permiso o consentimiento de los propietarios o copropietarios para instalar una central de generación? ¿Existe un procedimiento claro y sencillo a seguir?



Lee buenas prácticas 8

CITIZEN EMPOWERMENT KIT  
WWW.EC2PROJECT.EU

## VIVIENDA

### Jurídico:

-----



Cuando se instala una central de generación, ¿quién es el propietario y quién se beneficia de su producción?  
¿Existe información suficientemente clara sobre la propiedad y su transferencia?

CITIZEN EMPOWERMENT KIT  
WWW.EC2PROJECT.EU

## VIVIENDA

### Jurídico:

-----



¿Existen en su comunidad diferentes sistemas de producción de energía y contratos de adhesión para satisfacer las necesidades de los distintos tipos de residentes?

CITIZEN EMPOWERMENT KIT  
WWW.EC2PROJECT.EU





## VIVIENDA

### Conocimientos y competencias: --



¿Los arrendatarios y propietarios tienen acceso a información clara sobre la producción de energía renovable y sus ventajas? ¿Existe una plataforma exhaustiva de información y conocimientos, como por ejemplo una ventanilla única?



Lee buenas prácticas 9

CITIZEN EMPOWERMENT KIT  
WWW.EC2PROJECT.EU

## VIVIENDA

### Conocimientos y competencias: --



¿Quién se encarga de la gestión y la contabilidad en su iniciativa de energía comunitaria? ¿Podría imaginarse que en su contexto se asignara esta responsabilidad a los consejos de las cooperativas de viviendas o a otros sistemas y grupos existentes encargados de la gestión de los edificios?



Lee buenas prácticas 10

CITIZEN EMPOWERMENT KIT  
WWW.EC2PROJECT.EU

## VIVIENDA

### Participación: -----



¿Es posible que los arrendatarios participen en las iniciativas de energía comunitaria que conoce sin tener que ser propietarios de un edificio o terreno en condiciones (p. ej., prosumidor virtual, financiación participativa o alquiler)?

CITIZEN EMPOWERMENT KIT  
WWW.EC2PROJECT.EU

## VIVIENDA

CITIZEN EMPOWERMENT KIT  
WWW.EC2PROJECT.EU



VIVIENDA

CITIZEN EMPOWERMENT KIT  
WWW.EC2PROJECT.EU

VIVIENDA

CITIZEN EMPOWERMENT KIT  
WWW.EC2PROJECT.EU

VIVIENDA

CITIZEN EMPOWERMENT KIT  
WWW.EC2PROJECT.EU

VIVIENDA

CITIZEN EMPOWERMENT KIT  
WWW.EC2PROJECT.EU



## ENTORNO SOCIOECONÓMICOS

### Empoderamiento o psicología: -----



¿Ha observado en su contexto si las personas que provienen de diferentes orígenes socioeconómicos tienen diversas percepciones o preocupaciones medioambientales sobre la transición energética? Si es así, ¿cómo puede utilizarse ese conocimiento para involucrar a más personas en su comunidad?

CITIZEN EMPOWERMENT KIT  
WWW.EC2PROJECT.EU

## ENTORNO SOCIOECONÓMICOS

### Empoderamiento o psicología: -----



¿Se le ocurren ejemplos de entornos socioeconómicos que puedan encontrarse en su comunidad? ¿Qué podría impedir que las personas de grupos específicos se unieran a su iniciativa de energía comunitaria? ¿Qué medidas pueden adoptarse para superarlo?

CITIZEN EMPOWERMENT KIT  
WWW.EC2PROJECT.EU

## ENTORNO SOCIOECONÓMICOS

### Empoderamiento o psicología: -----



¿Quién representa su iniciativa de energía comunitaria de cara al exterior? ¿Estas personas representan la diversidad socioeconómica de su comunidad? ¿Son agentes de confianza que pueden ayudar a entablar contactos y fomentar la participación?

CITIZEN EMPOWERMENT KIT  
WWW.EC2PROJECT.EU

## ENTORNO SOCIOECONÓMICOS

### Financiero o económico: -----



¿Existen en su contexto normas sobre el precio de la electricidad? ¿Esos precios incitan a los ciudadanos a invertir en energías renovables y a participar en iniciativas de energía comunitaria?

CITIZEN EMPOWERMENT KIT  
WWW.EC2PROJECT.EU



## ENTORNO SOCIOECONÓMICOS

### Financiero o económico: -----



¿Existen en su contexto programas e incentivos financieros para respaldar la implicación y la inversión de los particulares en iniciativas de energía comunitaria o en energía renovable? ¿Cómo se pueden mejorar? (p. ej., comunidades virtuales públicas\*, prosumerismo virtual\*, préstamos con bajo interés financiados mediante derechos de emisión de CO2\*, eliminación del IVA o deducciones del IVA, organismos públicos de apoyo a la creación de EC)



Lee buenas prácticas 11 & 12

CITIZEN EMPOWERMENT KIT  
WWW.EC2PROJECT.EU

## ENTORNO SOCIOECONÓMICOS

### Financiero o económico: -----



¿El Estado proporciona contadores inteligentes a los ciudadanos e información o formación lo suficientemente clara sobre su uso a fin de supervisar los beneficios económicos?

CITIZEN EMPOWERMENT KIT  
WWW.EC2PROJECT.EU

## ENTORNO SOCIOECONÓMICOS

### Jurídico: -----



¿Existen en su comunidad diferentes sistemas de producción de energía y contratos de adhesión para satisfacer las necesidades de los distintos niveles de renta?

CITIZEN EMPOWERMENT KIT  
WWW.EC2PROJECT.EU

## ENTORNO SOCIOECONÓMICOS

### Jurídico: -----



¿En su país, las leyes para crear o unirse a una iniciativa de energía comunitaria son coherentes, o se pueden constatar diferentes normativas en función de la región o provincia? ¿Las leyes tienen en cuenta y superan las diferencias socioeconómicas que pueden existir entre estas zonas?

CITIZEN EMPOWERMENT KIT  
WWW.EC2PROJECT.EU





## ENTORNO SOCIOECONÓMICOS

### Conocimientos y competencias: --



¿Es fácil en su contexto local acceder a toda la información, conocimientos y competencias necesarios para convertirse en miembros o fundadores de una iniciativa de energía comunitaria? ¿Se proporciona información y formación en diversos formatos? ¿El lenguaje utilizado es fácil de entender y accesible?

CITIZEN EMPOWERMENT KIT  
WWW.EC2PROJECT.EU

## ENTORNO SOCIOECONÓMICOS

### Conocimientos y competencias: --



¿Cómo anuncia y aumenta la visibilidad de su iniciativa de energía comunitaria y de sus miembros? ¿Se adapta a los distintos orígenes socioeconómicos de su contexto? ¿Los objetivos son identificables?

CITIZEN EMPOWERMENT KIT  
WWW.EC2PROJECT.EU

## ENTORNO SOCIOECONÓMICOS

### Participación: -----



¿Cuál es la estructura organizativa de su iniciativa de energía comunitaria en términos de toma de decisiones? ¿Cuánto pueden participar los miembros individuales con diferentes antecedentes financieros?

CITIZEN EMPOWERMENT KIT  
WWW.EC2PROJECT.EU

## ENTORNO SOCIOECONÓMICOS

### Participación: -----



¿Se requiere una inversión económica previa para participar en su iniciativa energética comunitaria? ¿Cuáles son las ventajas de participar?



Lee buenas prácticas 13 & 14

CITIZEN EMPOWERMENT KIT  
WWW.EC2PROJECT.EU



**ENTORNO SOCIOECONÓMICOS**

CITIZEN EMPOWERMENT KIT  
WWW.EC2PROJECT.EU

**ENTORNO SOCIOECONÓMICOS**

CITIZEN EMPOWERMENT KIT  
WWW.EC2PROJECT.EU

**ENTORNO SOCIOECONÓMICOS**

CITIZEN EMPOWERMENT KIT  
WWW.EC2PROJECT.EU

**ENTORNO SOCIOECONÓMICOS**

CITIZEN EMPOWERMENT KIT  
WWW.EC2PROJECT.EU



## Buenas prácticas (relacionadas con el sector energético):

### Grupo de trabajo sobre género de RESCOOP:

El equipo de REScoop.eu puso en marcha un grupo de trabajo sobre el género, con el objetivo de integrar la perspectiva de género en las comunidades energéticas. La función del grupo de trabajo es determinar las necesidades y los retos a los que se enfrentan las cooperativas energéticas y ofrecer un espacio para el debate y el intercambio de buenas prácticas. Representa una plataforma en la que se comparten herramientas e instrumentos para ayudar a las comunidades energéticas a diversificar sus juntas directivas y su base de miembros, reflejando así el principio de justicia de género. Uno de los logros del grupo de trabajo es la Declaración de Ambición, abierta a la firma de todos los miembros de REScoop.eu.



# 1

## Buenas prácticas (relacionadas con el sector energético):

### Formas jurídicas especiales:

WEnCoop es la primera cooperativa social femenina de energía para mujeres emprendedoras y sus empresas en Grecia. Se trata de una cooperativa energética «de base amplia» creada por mujeres de diversos orígenes y culturas: desde la artesanía a los servicios, pasando por el comercio y la hostelería. Se trata de una iniciativa de la Asociación Griega de Mujeres Empresarias (SEGE) cuyo objetivo es desarrollar y promover el espíritu emprendedor de las mujeres, a través del cual sus miembros podrán operar en el sector de la energía, utilizando fuentes de energía limpias.



# 2

## Buenas prácticas (no relacionadas con el sector energético):

### ¡Red Europea de Embajadores para la #DiversidadenelTransporte!

Cualquiera puede convertirse en embajador, contactar con personas de todos los niveles, aumentar la concienciación social y desempeñar un papel en la construcción de la comunidad.



# 3

## Buenas prácticas (no relacionadas con el sector energético):

### Gobierno británico: Intervenciones para mejorar la empleabilidad de los que «se quedan en casa» Mujeres de minorías étnicas:

El compromiso de participación se adquiere ofreciendo una situación social e implicando a los participantes en actividades sociales, tales como clases de costura y taichí o salir para comer o cenar. Dichas actividades están concebidas para ayudar a la integración en el conjunto de la sociedad y fomentar la confianza fuera del entorno familiar: se anima a los asistentes a establecer relaciones con los demás, a hablar inglés y a comprometerse con las actividades y el grupo. Los temas básicos relacionados con el empleo (como las competencias específicas o los datos del mercado laboral), así como la información administrativa, se introducen progresivamente para que los participantes no pierdan el interés y abandonen.



# 4



## Buenas prácticas (relacionadas con el sector energético):

### Formas jurídicas y trámites administrativos:

En Austria es posible crear una comunidad energética con forma de asociación. La información necesaria está prevista por la ley y los miembros fundadores o representantes deben notificarlo a la autoridad competente de la asociación. En el plazo de cuatro semanas, la autoridad debe evaluar la solicitud y, si no se emite ninguna comunicación en dicho plazo, la asociación queda constituida sin necesidad de ningún otro acto jurídico por parte de la autoridad. Las tasas se elevan a unos 25 €. Esta forma jurídica es un modelo muy sencillo y barato para crear una comunidad energética. Entre otras ventajas de esta forma jurídica se incluyen: la facilidad para afiliarse y darse de baja de la asociación; la posibilidad de que los miembros determinen por sí mismos las cuestiones organizativas; y la limitación de la responsabilidad personal de los miembros. [D3.3]



# 5

## Buenas prácticas (relacionadas con el sector energético):

### Sitio web o punto central de información:

En Austria, el Ministerio Federal de Protección del Clima ha constituido la denominada «Oficina de Coordinación de las Comunidades Energéticas». El objetivo de esta oficina es mejorar las condiciones marco del modelo de comunidad energética y ofrecer asistencia en la creación de iniciativas de energía comunitaria. Un sitio web ofrece la información necesaria para la creación y el funcionamiento de una comunidad energética en un lenguaje sucinto y de fácil comprensión (e incluso en forma de vídeos cortos). Además, cuenta con una guía detallada y una sección de preguntas y respuestas muy completa que responde a una gran variedad de cuestiones sobre muchos aspectos (organización, funcionamiento de la red, subvenciones y asuntos jurídicos).



# 6

## Buenas prácticas (relacionadas con el sector energético):

### Identificación dentro del grupo:

Por ejemplo, al activar primero el grupo común como los progenitores se puede incidir en las normas o en el objetivo compartido de crear un futuro que valga la pena vivir para los hijos. Ello puede servir de motivación adicional para participar en un EC.



# 7

## Buenas prácticas (relacionadas con el sector energético):

### Consentimiento del resto de propietarios de condominios para la instalación:

En Italia, un propietario individual de condominios también puede instalar una planta fotovoltaica en el tejado del edificio. El Código Civil italiano establece que las instalaciones para las unidades individuales se permiten en zonas comunes adecuadas. El consejo de la cooperativa no puede negar a un propietario del condominio la instalación en el tejado común. Únicamente podrá establecer alternativas razonables para llevar a cabo la instalación o imponer precauciones de estabilidad, seguridad o decoro arquitectónico si conlleva una modificación de las partes comunes del edificio. Ello se aplica, siempre y cuando no se vean afectados los derechos de los demás propietarios de la unidad para utilizar la misma zona con los mismos fines.



# 8





## Buenas prácticas (relacionadas con el sector energético):

### Plataforma Comunitaria de la Energía:

La Plataforma Comunitaria de la Energía es una solución única para todo lo relacionado con la energía comunitaria. REScoop.eu, la federación europea de cooperativas energéticas ciudadanas, se unió a varios proyectos de la Unión Europea para simplificar las cosas y agrupar en un solo lugar los recursos disponibles y diseminados por internet. La plataforma proporciona herramientas y recursos, redes de expertos y mapas de comunidades energéticas, para ayudar a los ciudadanos a desarrollar un proyecto energético comunitario en todas sus etapas.



9

## Buenas prácticas (relacionadas con el sector energético):

### Asignación de responsabilidades y actividades de gestión:

En Polonia, muchos consejos de cooperativas de viviendas desempeñan el papel de organizadores y gestionan la comunidad energética dentro de cada bloque de apartamentos. En consecuencia, el esfuerzo adicional y la dedicación de tiempo de los residentes se limitan al mínimo necesario. Se pueden encontrar algunos ejemplos en Breslavia: SM Wrocław Południe (739 MWp en 35 edificios), Spółdzielnia Mieszkaniowa Energetyk (870 MWp), Spółdzielnia Skarbowiec (46 MWp), Wrocławski Dom Housing Cooperative (40 MWp), SM Śródmieście Prasa (32 MW), SM Kopernik in Toruń (272 MWp en 21 edificios).



10

## Buenas prácticas (relacionadas con el sector energético):

### 1) Prosumerismo virtual:

En España, la idea de un prosumidor virtual la ofrece Solar Pack (una empresa multinacional especializada en proyectos de energía solar fotovoltaica) en el marco de la oferta «Click and Go». Los habitantes sin capacidades técnicas para microinstalaciones fotovoltaicas y los arrendatarios de apartamentos tienen la oportunidad de participar en parques fotovoltaicos alquilando varios módulos fotovoltaicos adecuados al consumo de energía. Los usuarios de esta solución pueden aprovechar la energía producida en varios lugares, y también modificar los lugares de consumo de energía a lo largo del tiempo. Conforme a la oferta, es posible reducir la factura eléctrica en un 35 %. Los participantes también podrían vender la energía excedente.



11

## Buenas prácticas (relacionadas con el sector energético):

### 2) Prosumerismo virtual:

La solución virtual para prosumidores se introdujo en Lituania en 2019. Los ciudadanos lituanos pueden invertir en una instalación fotovoltaica individual en una ubicación diferente a la suya o comprar participaciones en una instalación fotovoltaica construida por otra entidad. En consecuencia, cada ciudadano, con independencia de su capacidad técnica para generar energía en su lugar de residencia, puede convertirse en un ciudadano activo de la energía.



12



## Buenas prácticas (relacionadas con el sector energético):

### 1) Reducir la complejidad de las iniciativas de energía comunitaria:



La organización privada polaca Coop Tech Hub, especializada en iniciativas sociales, fundó la Energy Community Incubator (financiada con una subvención de la Foundation Open Society Institute). En el marco del paquete de apoyo a las futuras comunidades, existe una guía sobre cómo llevar a cabo el proceso de creación de una comunidad, un ciclo de talleres de 48 horas, herramientas de optimización para la gestión de la energía y herramientas de cálculo para contabilizar ingresos y costes.

# 13

## Buenas prácticas (relacionadas con el sector energético):

### 2) Reducir la complejidad de las iniciativas de energía comunitaria:



Una alternativa a las comunidades energéticas habituales establecidas por iniciativa de los residentes locales son las soluciones híbridas, donde la iniciativa local de un grupo de residentes cuenta con el apoyo de una organización especializada. Un ejemplo sería Aldea Energy, de España, que tras captar a un grupo de residentes con acceso a un tejado adecuado, se encarga de toda la organización del proyecto para los residentes ubicados en las proximidades de la fuente de energía. Según la capacidad financiera de los residentes, Aldea ofrece opciones de suscripción de bajo coste y opciones de inversión.

# 14

## Buenas prácticas



# 15

## Buenas prácticas



# 16



**Buenas prácticas**



**17**

**Buenas prácticas**



**18**

**Buenas prácticas**



**19**

**Buenas prácticas**



**20**