



ENERGY CITIZENSHIP EMPOWERMENT KIT



This project has received funding from the European Union's Horizon 2020 research and innovation programme under grant agreement No 101022565

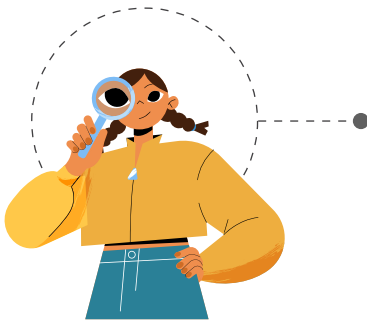
www.ec2project.eu



ISTRUZIONI

L'Energy Citizen Empowerment Kit è un gioco da tavolo studiato per innescare e guidare la discussione sugli ostacoli alla partecipazione attiva al sistema energetico. Lo strumento supporta l'indagine e l'identificazione di potenziali opportunità e soluzioni personalizzate per il vostro contesto durante workshop, sessioni di brainstorming, sessioni di pianificazione energetica, conferenze e webinar.

PERCHÉ? (OBIETTIVI)

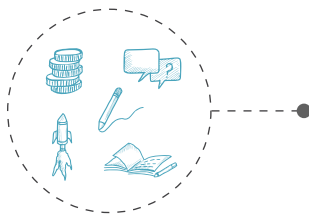


- Per identificare gli ostacoli strutturali e contestuali alla partecipazione delle comunità emarginate nel sistema energetico.
- Per esplorare le opportunità e promuovere l'individuazione di possibili soluzioni basate su condizioni e risorse specifiche e locali.
- Per sostenere il diritto e la responsabilità di ciascuno a partecipare e contribuire al sistema e alla transizione energetica.
- Per sensibilizzare sulle barriere strutturali che ostacolano la partecipazione degli individui al sistema energetico.

COSA?



Quattro mazzi di carte classificate in base al colore che rappresentano quattro diversi fattori socio-demografici riconosciuti come critici nella produzione e riproduzione delle dinamiche di esclusione: genere, situazione socio economico, minoranza etnica e alloggio.



I quattro mazzi di carte sono utilizzati come lenti per esplorare cinque diverse condizioni che rivestono un ruolo importante nella creazione e promozione delle opportunità degli individui di partecipare e contribuire al sistema energetico: conoscenze e competenze, aspetti giuridici, finanziari/economici, coinvolgimento attivo/psicologia e partecipazione.



Un mazzo di **Buone pratiche**, che presenta alcuni esempi pratici in grado di incoraggiare il dibattito e la raccolta di soluzioni, sia in relazione al settore energetico sia ad altri settori.



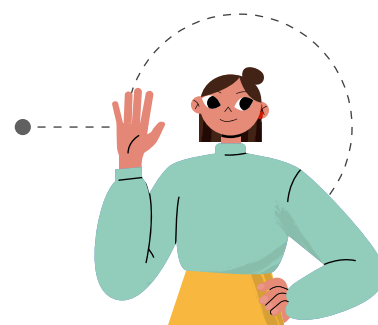
Ulteriori carte neutre, con domande di ordine generale in grado di aiutare il gruppo a comprendere il contesto.



Carte bianche su cui gli utenti possono annotare le domande e le buone pratiche emerse durante l'esercitazione.

CHI?

- Responsabili politici, pianificatori energetici
- Professionisti dell'energia, rappresentanti e leader di iniziative energetiche comunitarie
- Gruppi di cittadini
- Rappresentanti di gruppi socio-demografici emarginati



COME?

- 1 --- Stabilite il gruppo di lavoro e decidete se tenere la sessione online o di persona. Se partecipano più di 10 persone, si consiglia di dividere il gruppo in gruppi più piccoli (5-8 persone per gruppo).
- 2 --- Identificate un facilitatore e un annotatore per ogni gruppo. Il ruolo del facilitatore è quello di: spiegare l'esercizio e il glossario, guidare la discussione e leggere le domande ad alta voce. Il responsabile degli appunti annota gli input provenienti dai partecipanti.
- 3 --- Esaminare le domande generali (carte bianche) e consentire un primo giro di discussione.
- 4 --- In base ai risultati della prima discussione, scegliete un mazzo di carte o prendete tutti i mazzi di carte.
- 5 --- Esaminate le carte del mazzo scelto e rispondete alle domande per stimolare la discussione nel gruppo.
- 6 --- Raccogliere i contributi dei partecipanti utilizzando post-it colorati su una lavagna o uno strumento online (ad es. Miro). Se emergono nuove domande o buone pratiche, utilizzate i cartoncini bianchi per scriverle.
- 7 --- Riflettere e discutere con i partecipanti su come integrare gli input/idee nelle azioni o nella definizione delle politiche. Se siete divisi in gruppi, prendete in considerazione una sessione plenaria.
- 8 --- Identificate tre azioni chiave per il gruppo.

N.B PRIMA DI UTILIZZARE IL KIT:

- **I partecipanti devono avere familiarità con i contesti economici, sociali e legali in cui operano, che sono rilevanti per la partecipazione dei singoli al sistema energetico.**

Se il gruppo non ha le conoscenze necessarie, si consiglia di fare un primo giro di discussione con il supporto delle domande generali (carte bianche), per assicurarsi che tutti i partecipanti abbiano familiarità con il contesto e possano acquisire informazioni sufficienti per le discussioni successive.

- **Il coinvolgimento dei rappresentanti delle comunità emarginate è essenziale per includere e integrare le prospettive, i sentimenti e gli obiettivi dei diversi gruppi.**

Inoltre, favorisce l'identificazione nel gruppo, aumentando la motivazione delle persone a partecipare alle iniziative energetiche. Si può iniziare a farlo identificando i membri di quei gruppi socio-demografici che sono già attivi nel proprio contesto.

- **Ogni mazzo di carte può essere utilizzato in modo indipendente.**

Ciò significa che i partecipanti possono scegliere un fattore socio-demografico su cui concentrarsi (genere, situazione socioeconomica, alloggio o minoranza etnica) e utilizzare le relative domande come lente per ottenere un quadro integrato del contesto su cui stanno agendo. Tuttavia, l'uso di tutti e quattro i mazzi di carte fornirà un quadro più integrato e complesso del contesto specifico in cui il KIT viene utilizzato.



GLOSSARIO

Questo glossario contiene la terminologia specifica necessaria per comprendere per l'utilizzo del Kit. I riferimenti ai termini presenti nel glossario sono contrassegnati sulle carte con *.

- **Iniziativa di comunità energetica:** indica le iniziative in cui comunità e individui assumono il controllo democratico sul sistema energetico con l'obiettivo principale di offrire vantaggi sociali, economici o ambientali ai partecipanti.
- **Contratto dinamico:** indica i contratti che consentono al prezzo dell'energia elettrica o delle utenze di fluttuare in base alle condizioni di mercato. Tali contratti intendono offrire un meccanismo dei prezzi maggiormente flessibile ed efficiente, rispetto ai contratti tradizionali a prezzo fisso o ai contratti variabili che offrono lo stesso prezzo per l'energia elettrica o le utenze a prescindere dalle condizioni di mercato.
- **Minoranze etniche:** individui con diverse lingue, traduzioni e culture rispetto al gruppo principale.
- **Fondi derivanti dai diritti delle emissioni di CO2:** il sistema per lo scambio di quote di emissioni di gas a effetto serra nell'Unione si basa sul principio di "limitazione e scambio". Si stabilisce una limitazione alla quantità totale di determinati gas a effetto serra che possono essere emessi dagli operatori. Entro tale valore limite, gli operatori possono comprare o ricevere quote di emissioni. Le entrate derivanti dalla vendita delle quote alimentano i bilanci generali degli Stati membri o i fondi a sostegno dell'innovazione nelle tecnologie a bassa emissione di CO2 e della transizione energetica (ad es. il Fondo per l'innovazione e il Fondo per la modernizzazione).
- **Genere:** indica individui che potrebbero incontrare maggiori ostacoli e difficoltà a partecipare al sistema energetico, sulla base della loro identità di genere. Sebbene il kit riconosca la varietà dell'identità di genere, le risorse consultate lo portano a incentrarsi sulle donne. Tuttavia le domande possono essere adattate in base al contesto degli utilizzatori e includono pertanto altri generi.
- **Condizioni di alloggio:** indica lo stato fisico e la qualità delle abitazioni in cui vivono gli individui, oltre al tipo di diritti di proprietà di cui godono.
- **Scambio tra pari:** indica i *prosumer* direttamente coinvolti nello scambio reciproco di energia elettrica, utilizzando una piattaforma per costruire un mercato virtuale o a livello locale. I consumatori e i *prosumer* possono scambiarsi l'energia elettrica senza l'intervento di un intermediario. [D3.3]
- **Prosumer:** indica un individuo che consuma e produce energia.
- **Autoconsumatore:** indica un individuo che produce energia a proprio uso e consumo.
- **Contatori intelligenti:** un contatore intelligente è un dispositivo elettronico che registra informazioni - quali il consumo di energia elettrica, i livelli di tensione, la corrente e il fattore di potenza - e comunica tali informazioni al consumatore e al fornitore di energia elettrica. La differenza tra tale infrastruttura di misurazione avanzata (*advanced metering infrastructure*, AMI) e la lettura di misurazione automatica (*automatic meter reading*, AMR) è che la prima consente una comunicazione biunivoca tra il contatore e il fornitore. [Wikipedia]
- **Situazione socioeconomico:** indica la posizione sociale dell'individuo tenendo conto del livello di reddito, istruzione e condizioni di vita.
- **Prosumer/ismo virtuale - Comunità virtuali:** il consumatore finale produce energia elettrica rinnovabile per soddisfare le proprie esigenze mediante un impianto ubicato altrove rispetto al luogo di consumo. [D2.1]



DOMANDE DI ORDINE GENERALE

Qual è il contesto economico della città/area in cui svolge la propria attività? (ad es. condizione economica generale dell'area, strutture finanziarie, normative o risorse nell'ambito del settore energetico e delle comunità energetiche ecc.)



CITIZEN EMPOWERMENT KIT
WWW.EC2PROJECT.EU

DOMANDE DI ORDINE GENERALE

Chi ha maggiormente accesso alle risorse finanziarie nella sua comunità? Si tratta di individui/gruppi di genere/nazionalità/background socioeconomico ecc. diversi?



CITIZEN EMPOWERMENT KIT
WWW.EC2PROJECT.EU

DOMANDE DI ORDINE GENERALE

Qual è il quadro giuridico del contesto in cui opera, in relazione alle comunità energetiche (ad es. normative, prescrizioni, iniziative amministrative ecc.)?



CITIZEN EMPOWERMENT KIT
WWW.EC2PROJECT.EU

DOMANDE DI ORDINE GENERALE

Qual è il contesto sociale della città/area in cui svolge la propria attività (ad es. diversi gruppi di cittadini con esigenze, dinamiche e relazioni differenti tra i vari gruppi ecc.)



CITIZEN EMPOWERMENT KIT
WWW.EC2PROJECT.EU



DOMANDE DI ORDINE GENERALE

Nel suo contesto, quali sono i diversi background socio economici che è in grado di identificare?



CITIZEN EMPOWERMENT KIT
WWW.EC2PROJECT.EU

DOMANDE DI ORDINE GENERALE

Nel suo contesto, è in grado di identificare gruppi specifici (in relazione al genere) che potrebbero incontrare difficoltà a partecipare al settore energetico?



CITIZEN EMPOWERMENT KIT
WWW.EC2PROJECT.EU

DOMANDE DI ORDINE GENERALE

Nel suo contesto, è in grado di identificare diversi gruppi etnici e/o minoranze che potrebbero incontrare difficoltà a partecipare al settore energetico?



CITIZEN EMPOWERMENT KIT
WWW.EC2PROJECT.EU

DOMANDE DI ORDINE GENERALE

Rifletta in merito alle diverse esigenze energetiche del suo contesto. Tali esigenze si differenziano in base a specifici gruppi di cittadini (ad es. gruppi diversi per genere/minoranza etnica/situazione socio economica)?



CITIZEN EMPOWERMENT KIT
WWW.EC2PROJECT.EU



DOMANDE DI ORDINE GENERALE



CITIZEN EMPOWERMENT KIT
WWW.EC2PROJECT.EU

DOMANDE DI ORDINE GENERALE



CITIZEN EMPOWERMENT KIT
WWW.EC2PROJECT.EU

DOMANDE DI ORDINE GENERALE



CITIZEN EMPOWERMENT KIT
WWW.EC2PROJECT.EU

DOMANDE DI ORDINE GENERALE



CITIZEN EMPOWERMENT KIT
WWW.EC2PROJECT.EU



GENERE

Coinvolgimento attivo/Psicologia: ---

Quali misure specifiche sono state adottate dalla comunità energetica per sostenere la partecipazione dei diversi generi?



Leggi le buone pratiche 1

CITIZEN EMPOWERMENT KIT
WWW.EC2PROJECT.EU

GENERE

Coinvolgimento attivo/Psicologia: ---

Cosa potrebbe ostacolare le donne dall'entrare a far parte della comunità energetica? Quali azioni potrebbe intraprendere per superare tali ostacoli?



CITIZEN EMPOWERMENT KIT
WWW.EC2PROJECT.EU

GENERE

Coinvolgimento attivo/Psicologia: ---

All'interno delle iniziative comunitarie in campo energetico che lei conosce, ci sono già persone che sa essere impegnate nel campo della giustizia di genere?



CITIZEN EMPOWERMENT KIT
WWW.EC2PROJECT.EU

GENERE

Aspetti finanziari/economici: -----

Nella sua esperienza o nel suo contesto, ha notato se per le donne è più difficile accedere alle risorse finanziarie, o al sostegno di cui hanno bisogno per entrare nella comunità energetica o avviare una nuova iniziativa?



CITIZEN EMPOWERMENT KIT
WWW.EC2PROJECT.EU



GENERE

Aspetti finanziari/economici: -----



Chi si occupa della gestione e della contabilità delle iniziative relative alla comunità energetica? Le responsabilità sono condivise in maniera equa tra generi diversi?

CITIZEN EMPOWERMENT KIT
WWW.EC2PROJECT.EU

GENERE

Aspetti giuridici: -----



Nella sua esperienza, persone di genere diverso hanno esigenze energetiche diverse? Se nel suo contesto la risposta è affermativa, hanno accesso a diversi tipi di contratti (ad es. contratti dinamici*) e/o forme giuridiche che meglio rispondono alle loro necessità nel momento in cui partecipano a una comunità energetica o ne creano una?



[Leggi le buone pratiche 2](#)

CITIZEN EMPOWERMENT KIT
WWW.EC2PROJECT.EU

GENERE

Aspetti giuridici: -----



Nel suo contesto, i membri di comunità energetiche e gli autoconsumatori* sono autorizzati a scambiare direttamente l'energia tra pari, senza l'intervento di un intermediario, per abbattere i costi?

CITIZEN EMPOWERMENT KIT
WWW.EC2PROJECT.EU

GENERE

Conoscenze e competenze: -----



Nella sua comunità, ha notato una carenza di conoscenze e/o competenze ai fini di partecipare a una comunità energetica o di crearne una? Ci sono aspetti specifici che necessitano di maggiore sostegno?

CITIZEN EMPOWERMENT KIT
WWW.EC2PROJECT.EU



GENERE

Conoscenze e competenze: -----



Che tipi di materiale/opportunità di formazione o apprendimento sono disponibili, inclusivi e accessibili per ridurre il divario di conoscenze e competenze di genere percepito?

CITIZEN EMPOWERMENT KIT
WWW.EC2PROJECT.EU

GENERE

Partecipazione: -----



Quale percentuale di di persone di genere diverso partecipa attualmente alle iniziative di comunità energetiche che conosce? Le posizioni dirigenziali e la composizione del CdA sono equilibrate in termini di genere?

CITIZEN EMPOWERMENT KIT
WWW.EC2PROJECT.EU

GENERE

Partecipazione: -----



In che modo la rappresentazione di genere può aiutare gli individui della sua comunità a partecipare più attivamente alle comunità energetiche?



Leggi le buone pratiche 3

CITIZEN EMPOWERMENT KIT
WWW.EC2PROJECT.EU

GENERE

CITIZEN EMPOWERMENT KIT
WWW.EC2PROJECT.EU



GENERE

CITIZEN EMPOWERMENT KIT
WWW.EC2PROJECT.EU

GENERE

CITIZEN EMPOWERMENT KIT
WWW.EC2PROJECT.EU

GENERE

CITIZEN EMPOWERMENT KIT
WWW.EC2PROJECT.EU

GENERE

CITIZEN EMPOWERMENT KIT
WWW.EC2PROJECT.EU



MINORANZE ETNICHE

Coinvolgimento attivo/Psicologia: ---



Nel suo contesto, ha notato se persone provenienti da diverse origini etniche esprimono preoccupazioni diverse in relazione all'ambiente o hanno diverse percezioni in merito alla transizione energetica? In caso affermativo, in che modo si può utilizzare tale consapevolezza al fine di coinvolgere un maggior numero di persone nella sua comunità?

CITIZEN EMPOWERMENT KIT
WWW.EC2PROJECT.EU

MINORANZE ETNICHE

Coinvolgimento attivo/Psicologia: ---



Come pubblicizza e incrementa l'iniziativa della comunità energetica e l'adesione alla stessa? Questa è adattata alle diverse origini etniche del suo contesto? Si propone obiettivi in cui si possono riconoscere?

CITIZEN EMPOWERMENT KIT
WWW.EC2PROJECT.EU

MINORANZE ETNICHE

Coinvolgimento attivo/Psicologia: ---



In che modo membri che godono della fiducia della comunità possono contribuire a costruire connessioni e coinvolgere le minoranze etniche? In che modo la socializzazione in rete può favorire la partecipazione?



Leggi le buone pratiche 4

CITIZEN EMPOWERMENT KIT
WWW.EC2PROJECT.EU

MINORANZE ETNICHE

Coinvolgimento attivo/Psicologia: ---



Quali origini etniche sono rappresentate nella sua comunità energetica? Tale diversità è rappresentativa della società in senso lato nel suo contesto?

CITIZEN EMPOWERMENT KIT
WWW.EC2PROJECT.EU



MINORANZE ETNICHE

Aspetti finanziari/economici: -----



Lo Stato mette a disposizione dei cittadini contatori intelligenti* e informazioni/istruzioni sufficientemente chiare sul loro uso, perché possano rilevare i vantaggi economici che questi offrono?

CITIZEN EMPOWERMENT KIT
WWW.EC2PROJECT.EU

MINORANZE ETNICHE

Aspetti giuridici: -----



È possibile che diversi profili di utilizzatori traggano vantaggio dall'associarsi alla sua iniziativa di energia in collettività? Sono disponibili contratti dinamici* o lo scambio tra pari* per rispondere alle diverse esigenze degli utilizzatori?

CITIZEN EMPOWERMENT KIT
WWW.EC2PROJECT.EU

MINORANZE ETNICHE

Aspetti giuridici: -----



Nella sua città, che aspetto ha la procedura giuridica e amministrativa per istituire iniziative di comunità energetica o associarsi a una di esse? È disponibile una guida o un sostegno, soprattutto se sono richiesti diversi passaggi?



Leggi le buone pratiche 5

CITIZEN EMPOWERMENT KIT
WWW.EC2PROJECT.EU

MINORANZE ETNICHE

Conoscenze e competenze: -----



Come può incrementare la visibilità e le informazioni in merito alla sua iniziativa di comunità energetica, soprattutto tra le minoranze etniche? Le vengono in mente dei mediatori/soggetti moltiplicatori che potrebbero essere impiegati nel suo contesto?

CITIZEN EMPOWERMENT KIT
WWW.EC2PROJECT.EU



MINORANZE ETNICHE

Conoscenze e competenze: -----



Nel suo contesto locale, è semplice accedere a tutte le informazioni e le competenze necessarie per aderire a una comunità energetica (o istituirla)? Le informazioni e la formazione sono offerte in diversi formati e utilizzano un linguaggio inclusivo (o possibilmente lingue diverse?)



Leggi le buone pratiche 6

CITIZEN EMPOWERMENT KIT
WWW.EC2PROJECT.EU

MINORANZE ETNICHE

Partecipazione: -----



Quali strutture nelle sue iniziative di comunità energetica garantiscono che tutti i membri, soprattutto quelli appartenenti a gruppi emarginati o a minoranze etniche, siano incoraggiati a dar voce alle proprie opinioni e idee?

CITIZEN EMPOWERMENT KIT
WWW.EC2PROJECT.EU

MINORANZE ETNICHE

Partecipazione: -----



I membri delle comunità etniche appartengono anche ad altri gruppi/comunità sociali (ad es. di genitori)? Come è possibile tener conto di questi fattori e di queste comunità per rendere maggiormente attraente la partecipazione all'iniziativa comunità energetica?



Leggi le buone pratiche 7

CITIZEN EMPOWERMENT KIT
WWW.EC2PROJECT.EU

MINORANZE ETNICHE

CITIZEN EMPOWERMENT KIT
WWW.EC2PROJECT.EU





MINORANZE ETNICHE

CITIZEN EMPOWERMENT KIT
WWW.EC2PROJECT.EU



MINORANZE ETNICHE

CITIZEN EMPOWERMENT KIT
WWW.EC2PROJECT.EU



MINORANZE ETNICHE

CITIZEN EMPOWERMENT KIT
WWW.EC2PROJECT.EU



MINORANZE ETNICHE

CITIZEN EMPOWERMENT KIT
WWW.EC2PROJECT.EU



ALLOGGIO

Coinvolgimento attivo/Psicologia: -----



Nel suo contesto, è possibile notare un incremento dei proprietari di casa che si orientano (o sono disposti a orientarsi) verso alternative energetiche ecologiche? La sua comunità/città si sta occupando di questo tema? In che modo? (ad es. incrementando il sostegno e le risorse disponibili, modificando la normativa, offrendo incentivi)

CITIZEN EMPOWERMENT KIT
WWW.EC2PROJECT.EU

ALLOGGIO

Coinvolgimento attivo/Psicologia: -----



Che tipo di contesti (ad es. urbano, rurale ecc.) e tipologie di alloggio esistono (ad es. casa monofamiliare, plurifamiliare) all'interno della sua iniziativa di comunità energetica? Sono rappresentativi del contesto più ampio delle iniziative in campo energetico?

CITIZEN EMPOWERMENT KIT
WWW.EC2PROJECT.EU

ALLOGGIO

Aspetti finanziari/economici: -----



Nel suo contesto, i piccoli impianti e i singoli cittadini hanno diritto di accedere ad incentivi, finanziamenti a tasso zero e detrazioni dell'IVA?

CITIZEN EMPOWERMENT KIT
WWW.EC2PROJECT.EU

ALLOGGIO

Aspetti finanziari/economici: -----



I membri della sua iniziativa di comunità energetica sono trattati allo stesso modo in termini di tassazione e incentivi/detrazioni, a prescindere dall'alloggio (casa mono o plurifamiliare)?

CITIZEN EMPOWERMENT KIT
WWW.EC2PROJECT.EU



ALLOGGIO

Aspetti giuridici:

Nel suo contesto il diritto alla scelta del fornitore di energia è sancita dalla legge e rispettata? Esistono norme chiare che regolamentano il rapporto affittuario-proprietario in materia di questioni energetiche? Sono attuati meccanismi di ricorso o reclamo in caso di non conformità?

CITIZEN EMPOWERMENT KIT
WWW.EC2PROJECT.EU



ALLOGGIO

Aspetti giuridici:

Nella sua città è necessario ottenere l'autorizzazione/il consenso dei proprietari/co-proprietari per installare un impianto? Esiste una procedura chiara e facile da seguire?



Leggi le buone pratiche 8

CITIZEN EMPOWERMENT KIT
WWW.EC2PROJECT.EU



ALLOGGIO

Aspetti giuridici:

Quando si installa un impianto, chi è il proprietario e chi trae beneficio dalla relativa produzione? Sono disponibili informazioni sufficientemente chiare in materia di proprietà e trasferimento della stessa?

CITIZEN EMPOWERMENT KIT
WWW.EC2PROJECT.EU



ALLOGGIO

Aspetti giuridici:

Nella sua comunità, sono disponibili diversi sistemi di produzione energetica e contratti per i membri, al fine di soddisfare le esigenze di diverse tipologie di residenti?

CITIZEN EMPOWERMENT KIT
WWW.EC2PROJECT.EU





ALLOGGIO

Conoscenze e competenze: -----



Gli affittuari e i proprietari hanno accesso a informazioni chiare in materia di produzione di energia rinnovabile e dei vantaggi che ne derivano? Esiste una piattaforma esaustiva in cui trovare informazioni e contenuti, ad esempio uno sportello unico?



Leggi le buone pratiche 9

CITIZEN EMPOWERMENT KIT
WWW.EC2PROJECT.EU

ALLOGGIO

Conoscenze e competenze: -----



Chi si occupa della gestione e della contabilità dell'iniziativa di comunità energetica? Nel suo contesto, può immaginare di assegnare la responsabilità alle assemblee condominiali o ad altri sistemi/gruppi incaricati della gestione degli edifici?



Leggi le buone pratiche 10

CITIZEN EMPOWERMENT KIT
WWW.EC2PROJECT.EU

ALLOGGIO

Partecipazione: -----



Gli affittuari possono partecipare alle iniziative di comunità energetica che lei conosce, pur non possedendo un edificio o un appezzamento di terra idonei (ad es. prosumer virtuale, crowdfunding, affitto)?

CITIZEN EMPOWERMENT KIT
WWW.EC2PROJECT.EU

ALLOGGIO

CITIZEN EMPOWERMENT KIT
WWW.EC2PROJECT.EU



//////

ALLOGGIO

CITIZEN EMPOWERMENT KIT
WWW.EC2PROJECT.EU

//////

ALLOGGIO

CITIZEN EMPOWERMENT KIT
WWW.EC2PROJECT.EU

//////

ALLOGGIO

CITIZEN EMPOWERMENT KIT
WWW.EC2PROJECT.EU

//////

ALLOGGIO

CITIZEN EMPOWERMENT KIT
WWW.EC2PROJECT.EU



BACKGROUND SOCIOECONOMICO

Coinvolgimento attivo/Psicologia: -----



Nel suo contesto, ha notato se le persone che provengono da diverse contesti socio economici esprimono preoccupazioni diverse in relazione all'ambiente o hanno diverse percezioni in merito alla transizione energetica? In caso affermativo, in che modo si può utilizzare tale consapevolezza al fine di coinvolgere un maggior numero di persone nella sua comunità?

CITIZEN EMPOWERMENT KIT
WWW.EC2PROJECT.EU

BACKGROUND SOCIOECONOMICO

Coinvolgimento attivo/Psicologia: -----



Le vengono in mente esempi di situazioni socio economiche socio economico che si possono riscontrare nella sua comunità? Cosa potrebbe ostacolare gli individui di tali gruppi dall'aderire all'iniziativa di comunità energetica? Quali azioni possono essere intraprese per superare tali ostacoli?

CITIZEN EMPOWERMENT KIT
WWW.EC2PROJECT.EU

BACKGROUND SOCIOECONOMICO

Coinvolgimento attivo/Psicologia: -----



Chi rappresenta la sua iniziativa di comunità energetica nel mondo esterno? Si tratta di persone rappresentative della diversità socio economica della sua comunità? Si tratta di partecipanti fidati in grado di contribuire a costruire connessioni e favorire la partecipazione?

CITIZEN EMPOWERMENT KIT
WWW.EC2PROJECT.EU

BACKGROUND SOCIOECONOMICO

Aspetti finanziari/economici: -----



Nel suo contesto, sono in vigore normative in materia di prezzi dell'energia elettrica? Tali prezzi incoraggiano i cittadini ad investire nell'energia rinnovabile e a partecipare a iniziative di comunità energetica?

CITIZEN EMPOWERMENT KIT
WWW.EC2PROJECT.EU



BACKGROUND SOCIOECONOMICO

Aspetti finanziari/economici: -----



Nel suo contesto, sono disponibili regimi fiscali e incentivi per sostenere l'impegno e l'investimento degli individui nelle iniziative di comunità energetica o nell'energia rinnovabile? Come possono essere migliorati? (ad es. comunità virtuali pubbliche*, prosumerismo virtuale*, prestiti a basso tasso di interesse finanziati con i diritti di emissioni di CO2*, IVA zero o detrazione dell'IVA, organizzazioni pubbliche a sostegno alla creazione di comunità energetiche).



Leggi le buone pratiche 11 & 12

CITIZEN EMPOWERMENT KIT
WWW.EC2PROJECT.EU

BACKGROUND SOCIOECONOMICO

Aspetti finanziari/economici: -----



Lo Stato mette a disposizione dei cittadini contatori intelligenti e informazioni/istruzioni sufficienti/chiare sul loro uso, perché possano rilevare i vantaggi finanziari che questi offrono?

CITIZEN EMPOWERMENT KIT
WWW.EC2PROJECT.EU

BACKGROUND SOCIOECONOMICO

Aspetti giuridici: -----



Nella sua comunità, sono disponibili diversi sistemi di produzione energetica e contratti per i membri, al fine di soddisfare le esigenze di diverse condizioni di reddito?

CITIZEN EMPOWERMENT KIT
WWW.EC2PROJECT.EU

BACKGROUND SOCIOECONOMICO

Aspetti giuridici: -----



Nel suo paese, le leggi per l'istituzione di una iniziativa di comunità energetica o per l'adesione alla stessa sono uniformi, o nota che esistono diverse normative in base alla regione o alla provincia? Tali normative tengono conto delle differenze socioeconomiche che potrebbero esistere tra queste aree e vi pongono rimedio?

CITIZEN EMPOWERMENT KIT
WWW.EC2PROJECT.EU



BACKGROUND SOCIOECONOMICO

Conoscenze e competenze: -----



Nel suo contesto locale, è semplice accedere a tutte le informazioni, le conoscenze e le competenze necessarie per aderire ad un'iniziativa comunità energetica o per istituirla? Sono fornite informazioni e formazioni in diversi formati? Il linguaggio utilizzato è facile da comprendere e accessibile?

CITIZEN EMPOWERMENT KIT
WWW.EC2PROJECT.EU

BACKGROUND SOCIOECONOMICO

Conoscenze e competenze: -----



Come pubblicizza e incrementa l'iniziativa di comunità energetica e l'adesione alla stessa? Questa è adattata a diverse situazioni socio economiche del suo contesto? Si propone obiettivi in cui si possono riconoscere?

CITIZEN EMPOWERMENT KIT
WWW.EC2PROJECT.EU

BACKGROUND SOCIOECONOMICO

Partecipazione: -----



Qual è la struttura organizzativa della sua iniziativa di comunità energetica in termini di presa di decisioni? In che misura possono partecipare i singoli membri con diverse situazioni economiche?

CITIZEN EMPOWERMENT KIT
WWW.EC2PROJECT.EU

BACKGROUND SOCIOECONOMICO

Partecipazione: -----



Per partecipare alla sua iniziativa di comunità energetica si richiede un investimento economico iniziale? Quali vantaggi offre l'adesione all'iniziativa?



Leggi le buone pratiche 13 & 14

CITIZEN EMPOWERMENT KIT
WWW.EC2PROJECT.EU



BACKGROUND SOCIOECONOMICO

CITIZEN EMPOWERMENT KIT
WWW.EC2PROJECT.EU

BACKGROUND SOCIOECONOMICO

CITIZEN EMPOWERMENT KIT
WWW.EC2PROJECT.EU

BACKGROUND SOCIOECONOMICO

CITIZEN EMPOWERMENT KIT
WWW.EC2PROJECT.EU

BACKGROUND SOCIOECONOMICO

CITIZEN EMPOWERMENT KIT
WWW.EC2PROJECT.EU



Buona pratica (in relazione al settore energetico):

Gruppo di lavoro di genere RESCOOP:

Il team di REScoop.eu ha lanciato un gruppo di lavoro sull'energia di genere, con l'obiettivo di integrare le comunità energetiche in un'ottica di genere. Il ruolo del gruppo di lavoro è quello di mappare le esigenze e le sfide che le cooperative energetiche devono affrontare e di fornire uno spazio per la discussione e lo scambio di buone pratiche. Rappresenta una piattaforma in cui vengono condivisi strumenti e mezzi per aiutare le comunità energetiche a diversificare i loro consigli di amministrazione e la loro base associativa, riflettendo così il principio della giustizia di genere. Uno dei risultati del gruppo di lavoro è la Dichiarazione di Ambizione, aperta alla firma di tutti i membri di REScoop.eu.



1

Buona pratica (in relazione al settore energetico):

Forme giuridiche specifiche:

WEnCoop è la prima cooperativa sociale femminile attiva in campo energetico e rivolta alle imprenditrici e alle relative aziende in Grecia. Si tratta di una cooperativa energetica "ad ampio raggio" creata da donne caratterizzate da una varietà di background e culture: dall'artigianato ai servizi, dal commercio all'ospitalità. L'iniziativa, avviata dall'associazione greca delle imprenditrici (S.E.G.E), mira a sviluppare e promuovere l'imprenditoria femminile, mediante la quale le socie saranno in grado di operare nel settore energetico, impiegando fonti di energia pulita.



2

Buona pratica (non in relazione al settore energetico):

European Network of Ambassadors for #DiversityinTransport!

Chiunque può diventare un Ambassador; in tal modo si raggiungono tutti i livelli della popolazione e si sensibilizza la società, assumendo un ruolo attivo nella costruzione di comunità.



3

Buona pratica (non in relazione al settore energetico):

Governo del Regno Unito: Interventi per valorizzare l'occupazione delle donne appartenenti a minoranze etniche che "stanno a casa":

L'impegno alla partecipazione è conquistato tramite la creazione di un contesto sociale coinvolgendo le partecipanti in attività quali lezioni di cucito o Tai Chi, oppure uscite a pranzo/cena. Tali attività si propongono di sostenere l'integrazione nella società più ampia e di rafforzarne la fiducia al di fuori dell'ambiente domestico: le partecipanti sono incoraggiate ad entrare in relazione tra di loro, a parlare inglese e ad assumersi l'impegno di contribuire alle attività e al gruppo. Si introducono gradualmente argomenti di base in materia di occupazione (ad esempio su competenze specifiche o caratteristiche del mercato del lavoro), nonché informazioni di ordine amministrativo, in modo tale da mantenere vivo l'interesse delle partecipanti ed evitare che abbandonino il gruppo.



4



Buona pratica (in relazione al settore energetico):

Forme giuridiche e tappe amministrative:

In Austria è possibile istituire una comunità energetica sotto forma di associazione. Le informazioni necessarie sono stabilite dalla legge e i soci fondatori o i loro rappresentanti sono tenuti a notificare l'autorità competente in materia di associazioni. Entro quattro settimane detta autorità deve valutare la richiesta e, se non viene emessa alcuna notifica prima di tale scadenza, l'associazione è istituita senza alcun atto giuridico aggiuntivo necessario. Il costo ammonta a circa 25 euro. Questa forma giuridica rappresenta un modello molto semplice ed economicamente non oneroso per istituire una comunità energetica. Tra gli altri punti a favore di questa forma giuridica: facilità di aderire all'associazione e di uscirne; i soci possono prendere internamente decisioni in merito a questioni organizzative; la responsabilità dei soci è limitata. [D3.3]



5

Buona pratica (in relazione al settore energetico):

Sportello/sito web unico per reperire informazioni:

In Austria, il ministero federale per la Protezione del Clima ha istituito il cosiddetto "Ufficio di coordinamento per le comunità energetiche". Scopo di detto ufficio è ottimizzare le condizioni quadro per il modello di comunità energetica e offrire assistenza durante la loro creazione. Un sito web offre le informazioni necessarie per l'istituzione e il funzionamento di una comunità energetica, utilizzando un linguaggio conciso e facilmente comprensibile (oltre ad alcuni brevi video). Sono inoltre disponibili una guida dettagliata e una sezione esaustiva di domande e risposte su una varietà di aspetti (organizzazione, funzionamento della rete, sovvenzioni, questioni legali).



6

Buona pratica (in relazione al settore energetico):

Identificazione all'interno del gruppo:

Attivando inizialmente un gruppo formato da genitori, ad esempio, ci si può prefiggere la finalità o l'obiettivo condiviso di creare per i propri figli un futuro degno di essere vissuto. Ciò può rappresentare un'ulteriore motivazione a partecipare a una comunità energetica.



7

Buona pratica (in relazione al settore energetico):

Consenso degli altri proprietari del condominio per installare l'impianto:

In Italia anche un singolo proprietario all'interno di un condominio può installare un impianto fotovoltaico sulla copertura dell'edificio. Il codice civile italiano stabilisce che gli impianti per le singole unità sono consentiti in aree comuni idonee. L'assemblea condominiale non può impedire a uno dei proprietari di installare un impianto sulla copertura comune. Può solo stabilire alternative ragionevoli per l'installazione o imporre misure di precauzione ai fini della stabilità, della sicurezza o del decoro architettonico se l'installazione comporta la modifica di parti comuni dell'edificio. Ciò si applica purché sia salvaguardato il diritto dei proprietari delle altre unità di utilizzare la stessa area per la stessa finalità.



8



Buona pratica (in relazione al settore energetico):

Energy Community Platform (Piattaforma per le comunità energetiche)

La *Energy Community Platform* è una soluzione unica per ogni aspetto relativo alla comunità energetica. REScoop.eu, la federazione europea di cooperative energetiche dei cittadini, ha collaborato con diversi progetti UE per facilitare la situazione e raggruppare le risorse disponibili e sparse in rete in un unico luogo. La piattaforma offre strumenti e risorse, una mappatura delle reti di esperti e delle comunità energetiche, per sostenere i cittadini nella fase di sviluppo di un progetto di comunità energetica durante tutte le fasi.



9

Buona pratica (in relazione al settore energetico):

Assegnazione delle responsabilità e delle attività di gestione:

In Polonia molte assemblee condominiali assumono il ruolo di organizzatore e gestiscono la comunità energetica nell'ambito dei singoli condomini. Di conseguenza l'impegno richiesto ai residenti in termini di tempo ed energia è limitato allo stretto necessario. Ecco alcuni esempi a Wrocław: SM Wrocław Południe (739 MWp su 35 edifici), Spółdzielnia Mieszkaniowa Energetyk (870 MWp), Spółdzielnia Skarbowiec (46 MWp), Wrocławski Dom Housing Cooperative (40 MWp), SM Śródmieście Prasa (32 MW), SM Kopernik a Toruń (272 MWp su 21 edifici).



10

Buona pratica (in relazione al settore energetico):

1) Prosumerismo virtuale:

In Spagna, l'idea di *prosumer* virtuale è proposta da Solar Pack (una multinazionale specializzata in progetti di fotovoltaico solare) nell'ambito della sua offerta *Click and Go*. Abitanti che non hanno le capacità tecniche per micro impianti fotovoltaici e affittuari di appartamenti hanno l'opportunità di partecipare a parchi fotovoltaici affittando alcuni moduli fotovoltaici sulla base del loro consumo energetico. Gli utilizzatori di tale soluzione possono impiegare l'energia prodotta in diversi luoghi, oltre a poter cambiare i luoghi di consumo energetico nel tempo. L'offerta indica che è possibile ridurre le bollette dell'elettricità del 35 %. I partecipanti potrebbero anche vendere l'elettricità in eccesso.



11

Buona pratica (in relazione al settore energetico):

2) Prosumerismo virtuale:

La soluzione del *prosumer* virtuale è stata introdotta in Lituania nel 2019. I cittadini lituani possono investire in un impianto fotovoltaico individuale ubicato altrove oppure comprare quote in un impianto fotovoltaico costruito da altri. Di conseguenza ogni cittadino, che abbia o meno l'abilità tecnica di generare elettricità nel proprio luogo di residenza, può essere un cittadino attivo in termini di energia elettrica.



12



Buona pratica (in relazione al settore energetico):

1) Ridurre la complessità delle iniziative di comunità energetica:

Una cooperativa polacca, Tech Hub, specializzata in iniziative sociali, ha istituito l'*Energy Community Incubator* (finanziato da una sovvenzione erogata dal Foundation Open Society Institute). Come parte del pacchetto a sostegno delle comunità del futuro, è disponibile una guida su come condurre il processo di creazione di una comunità, un ciclo di seminari di 48 ore, strumenti di ottimizzazione per la gestione energetica e strumenti di calcolo per la contabilità di proventi e costi.



13

Buona pratica (in relazione al settore energetico):

2) Ridurre la complessità delle iniziative di comunità energetica:

Un'alternativa alle tradizionali comunità energetiche basate sull'iniziativa dei residenti di base è rappresentata dalle soluzioni ibride, in cui tale iniziativa è sostenuta da un'organizzazione specializzata. Un esempio è rappresentato dalla spagnola Aldea Energy, che dopo aver acquisito un gruppo di residenti con accesso a una copertura idonea, si occupa dell'intera organizzazione del progetto per i residenti ubicati in prossimità della fonte energetica. A seconda della capacità finanziaria dei residenti, Aldea offre opzioni di abbonamento a basso costo e diverse modalità di investimento.



14

Buona pratica



15

Buona pratica



16



Buona pratica



17

Buona pratica



18

Buona pratica



19

Buona pratica



20